

Irmas Kaffeårn fra 1967 er et vartegn for Irma og for Rødovre.

udsælgelige og de sjove fortællinger, så der skabes liv og positive oplevelser for bydelens beboere og besøgende.

Realisering

Det påtænkes at udskrive en arkitekt/byplan-konkurrence, der integrerer visionen om Irma-byen og den nye bydels sammen-

hæng med og betydning for Rødovre og dermed medvirker til at skabe det bedst mulige grundlag for en fremtidig disponering af arealerne.

Notat om tilsyn, Kaffetårnet		
Sagsbehandler: Frederik Springborg	Dato:	26. juli 2012 kl. 10.30-10.50

Besigtigelse af nedtagning af Irma-skilt d. 26. juli

Plan- og byggesagsafdelingen blev kl. 11.20 kontaktet af en borger, der havde observeret kraner ved Irmas gamle kaffetårn på Korsdalsvej, der var i gang med at demontere det store facadeskilt.

Jeg tog med stadsarkitekt Bjarne Rieckmann ned på stedet for at se, hvad der foregik. Vi ankom ca. 10.30.

Pladsen foran tårnet var spærret af og der holdt køretøjer og to store kraner. På jorden foran tårnet lå det store Irma skilt i flere bidder. Det var tydeligt, at man ved nedtagningen ikke havde gjort sig umage for at bevare bogstaverne, der var blevet beskadiget, lysstofrør smadret, etc.

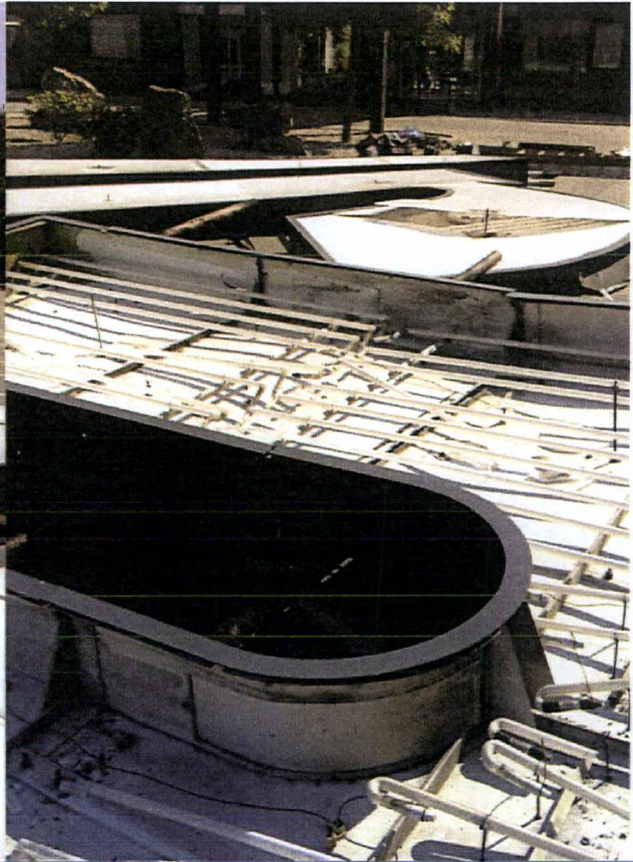
Vi blev mødt af nogle folk fra kranfirmaet og en person fra COOP/Irma. Vi bad om at tale med den på stedet ansvarlige, som viste sig at være afdelingschef i ejendomsservice, Jan Frederiksen.

Vi spurgte Jan Frederiksen, hvorfor skiltet blev taget ned, og hvorfor kommunen ikke var blevet orienteret, da det er kommunens bygning. Han sagde at Irma havde flyttedag, og at man i COOP var bange for at skiltet kunne forvolde personskade, hvis det skulle falde ned. Bjarne Rieckmann og jeg kunne dog ved selvsyn konstatere at skiltets konstruktion var helt intakt og ikke så ud til at fejle noget.

Vi spurgte Jan Frederiksen om, hvem der havde bestilt arbejdet, og han svarede at det var den øverste chef i COOP, Jesper Lien.

Vi orienterede ham om, at bygningen og skiltet er kommunens ejendom og desuden et ikon for Rødovre og en værdifuld, bevaringsværdig kulturarv. Vi tog billeder af skiltet og meddelte og at vi straks ville orientere borgmesteren om forholdet, og at de kunne regne med at sagen ville få følger.

Frederik Springborg, afdelingsleder for Plan- og Byggesagsafdelingen.





Notat om miljøtilsyn med håndtering af Irmaskilt nedtaget fra Kaffetårnet

Sagsbehandler: Rasmus Burmeister

Dato: 26. juli 2012 kl. 10.00-10.30

Miljøkontoret har den 26. juli 2012 ført udendørs miljøtilsyn med håndteringen af nedtaget Irmaskilt ved Kaffetårnet, Korsdalsvej 101, 2610 Rødovre.

Tilstede:

Fra virksomheden var der synligt tre arbejdsmænd til stede på nedtagningsområdet foran Kaffetårnet.

Fra Miljøkontoret – Tina Thomsen og Rasmus Burmeister

Der var tale om et tilsyn på baggrund af en henvendelse fra Plan- og Byggesagskontoret om lysstofrør, som lå knækket og spredt i forbindelse med nedtagning af Irmaskilt ved Kaffetårnet.

Kasserede lysstofrør er farligt affald og skal til specielbehandling, fordi de indeholder kviksølv. Kviksølv er et tungmetal som er farligt for dyr og mennesker. Ved knusning af lysstofrør dannes der farlige kviksølvdampe, fordi kviksølvet fra lysstofrøret reagerer med luft. Oprydning og håndtering af glasstøvet kan ligeledes være farligt, fordi det kan sprede kviksølvet til luften.

Nedtagningspladsen

Miljøkontoret oplyste arbejdsmændene på nedtagningspladsen om, at der var modtaget en henvendelse om spredte og knuste lysstofrør i forbindelse med nedtagningen af skilt.

Arbejdsmændene oplyste om, at der havde ligget knækkede lysstofrør spredt rundt om skiltet, som var blevet samlet i en bunke jf. billede 3. Området var afspærret med plastbånd.

Miljøkontoret kunne på tilsynet konstatere, at der var knækkede lysstofrør, som der fremgår af det væltede skilt og på bunken af lysstofrør jf. billede 1 og 3.

De knækkede lysstofrør fra skiltet blev opbevaret i en bunke på jorden. Da lysstofrør er farligt affald, bør de opbevares i en lukket container med tæt bund. Der kunne på tilsynet ikke konstateres en container til opbevaring af knækkede eller løse lysstofrør, men der var der varevogn/lastbil tilstede, hvor der blev båret affald (plader som på billede 2 og 4) ind i. Under tilsynet var de i gang med at fjerne lysstofrørene mv., og det blev oplyst, at affaldet ville blive fjernet i løbet af et par timer.

Billede 1



Billede 2



Billede 3



Billede 4



Billede 5



Billede 6



Billede 7



Billede 8



Notat om tilsyn med håndtering af Irmaskilt nedtaget fra Kaffetårnet

Sagsbehandler: Ole Plass

Dato:

26. juli 2012 kl. 11.00-11.30

Bygningsafdelingen har den 26. juli 2012 ført tilsyn med håndteringen af nedtaget Irmaskilt ved Kaffetårnet, Korsdalsvej 101, 2610 Rødovre.

Tilstede:

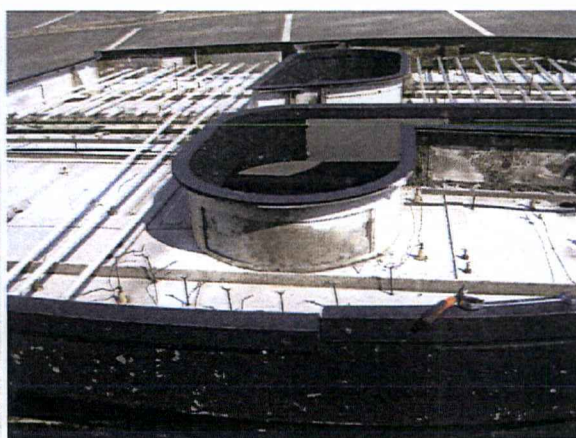
Fra virksomheden: 3 personer arbejdsmænd.

Fra Bygningsafdelingen – Ole Plass og Eigil Jensen

Ankom kl. ca. 11.00. Skiltet ligger på p-pladsen og BMS kranen er ved at rigge af.

Tager fotos og opmåler skiltet.

Højden på I ét er 507 cm og højden på de små bogstaver er 390 cm.





Notat fra besigtigelse	Nedtagning af Irma-skilt	
Sagsbehandler	Frederik Springborg, afdelingsleder plan- og byggesagsafdelingen	Dato: 27. juli 2012
Journal id		

Besigtigelse af nedtagning af Irma-skilt d. 26. juli

Plan- og byggesagsafdelingen blev kl. 11 kontaktet af en borger, der havde observeret kraner ved Irmas gamle kaffetårn på Korsdalsvej, der var i gang med at demontere det store facadeskilt.

Jeg tog med stadsarkitekt Bjarne Rieckmann ned på stedet for at se, hvad der foregik.

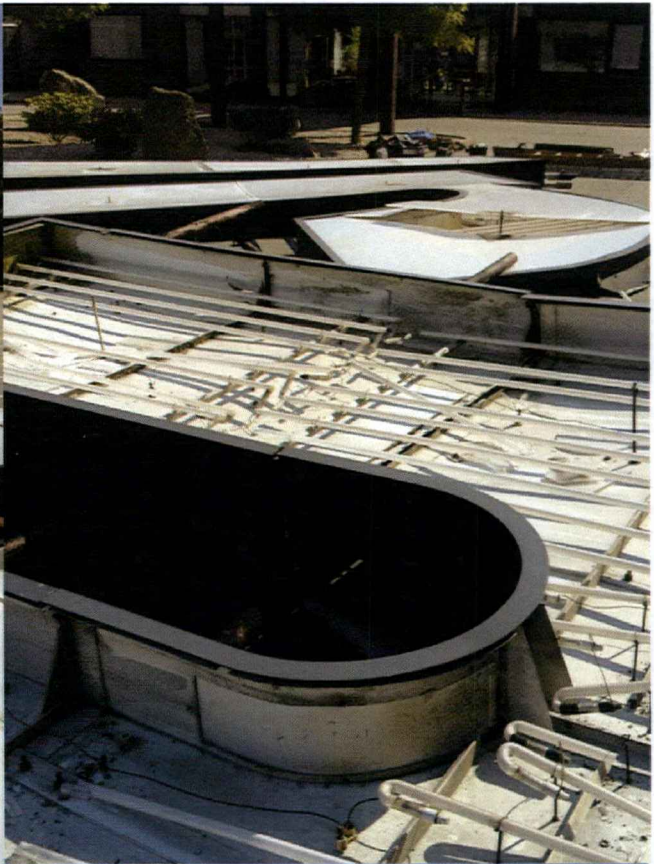
Pladsen foran tårnet var spærret af og der holdt køretøjer og to store kraner. På jorden foran tårnet lå det store Irma skilt i flere bidder. Det var tydeligt, at man ved nedtagningen ikke havde gjort sig umage for at bevare bogstaverne, der var blevet beskadiget, lysstofrør smadret, etc.

Vi blev mødt af nogle folk fra kranfirmaet og en person fra COOP/Irma. Vi bad om at tale med den på stedet ansvarlige, som viste sig at være afdelingschef i ejendomsservice, Jan Frederiksen.

Vi spurgte Jan Frederiksen, hvorfor skiltet blev taget ned, og hvorfor kommunen ikke var blevet orienteret, da det er kommunens bygning. Han sagde at Irma havde flyttedag, og at man i COOP var bange for at skiltet kunne forvolde personskaade, hvis det skulle falde ned.

Vi spurgte Jan Frederiksen om, hvem der havde bestilt arbejdet, og han svarede at det var den øverste chef i COOP, Jesper Lien.

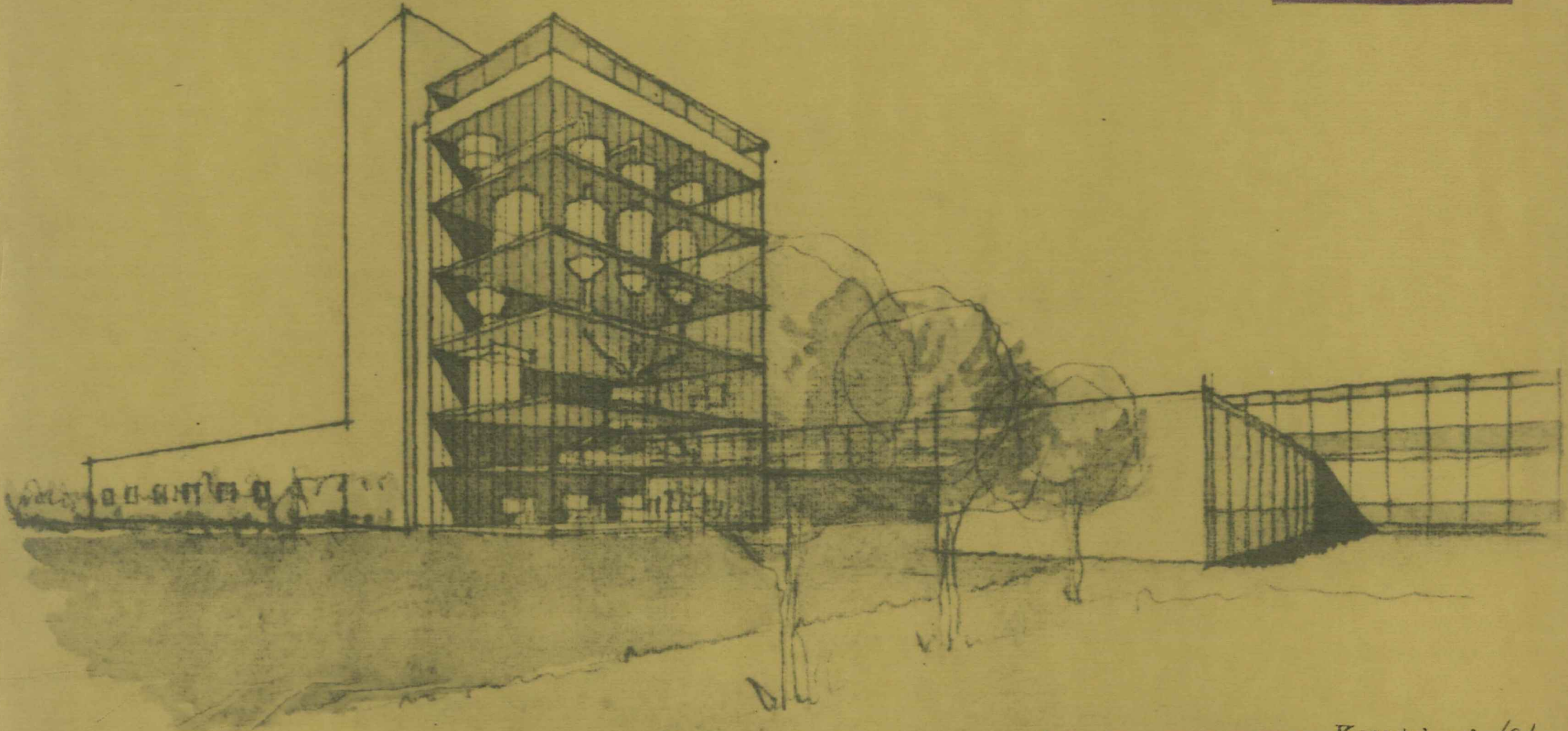
Vi orienterede ham om, at bygningen og skiltet er kommunens ejendom og desuden et ikon for Rødovre og en værdifuld, bevaringsværdig kulturarv. Vi tog billeder af skiltet og meddelte og at vi straks ville orientere borgmesteren om forholdet, og at de kunne regne med at sagen ville få følger.



Rødovre Kommunes
Bygningsinspektorat

- 1 FEB 1965

Journ. No. 13.545



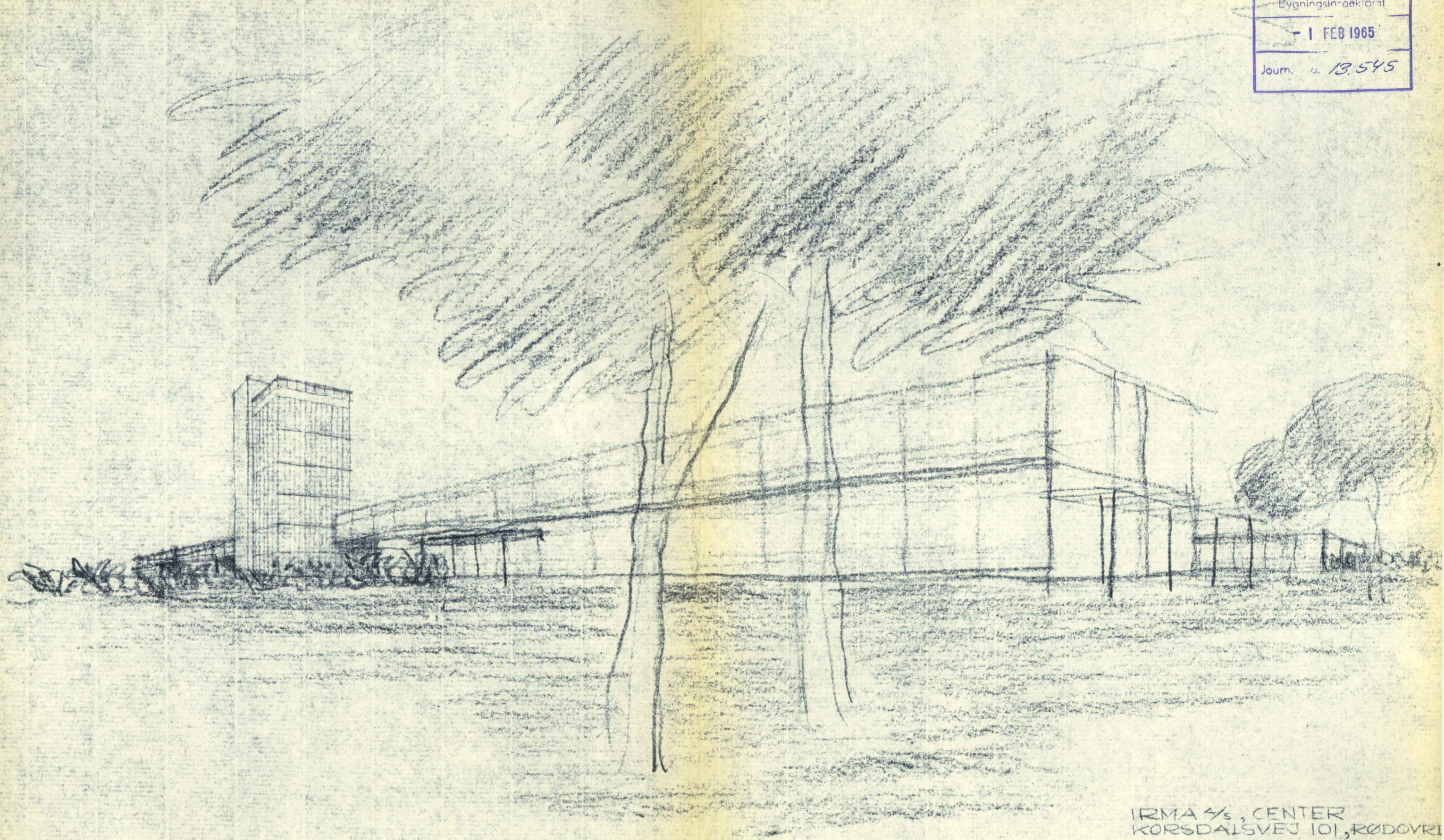
IRMA CENTER Korsdalsvej 101
FJELDHAMMERVEJ - RØDOVRE
KAFFERISTERI
11-1-65.

THORKEL KLERK - BENT MACKEPANG. ARKITEKTER
RYVANGS ALLÉ 68. HELL. HELLERUP *5555.

Rødovre Kommunes
Bygningsinspektorat

- 1 FEB 1965

Journ. n. 13.545



IRMA 4/3, CENTER
KORSDALEVEJ 101, RØDOVRE
KONTORHUS
(SET FRA GYDVEST)
TEGN. NR. 8000 34.
DATO: 12. 1. 65
THORKEL KLERK - BENT MACKEPRANG, ARKITEKTER
RYVANGS ALLÉ 88, HELLERUP *6666.